



SC016 Sweex 7.1 externí USB zvuková karta

Doporučení

- Nevystavujte Sweex 7.1 externí USB zvukovou kartu nadměrným teplotám. Neumisťujte zařízení na přímé sluneční světlo nebo do blízkosti topných těles.
- Nepoužívejte Sweex 7.1 externí USB zvukovou kartu v místech s nadměrnou vlhkostí nebo v prašném prostředí.
- Chraňte zařízení před nárazy a pády - mohlo by dojít k poškození vnitřní elektroniky.
- Nepokoušejte se zařízení otevírat samostatně, uvnitř nejsou žádné uživatelsky opravitelné části. Otevřením zařízení přicházíte o záruku.

Obsah balení

V tomto balení se nachází:

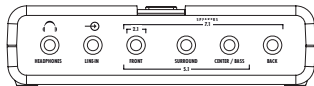
- 7.1 USB zvuková karta
- USB A - B kabel (100 cm)
- CD obsahující software, ovladače a tento návod

Pokud zjistíte, že některá součást balení chybí, vraťte, prosím, balení prodejci v místě zakoupení zařízení.

Zapojení

Zvuková karta je vybavena následujícími konektory:

Přední strana:

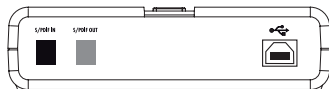


Headphones	Sluchátka připojte k tomuto konektoru
Line-IN	Tento vstup slouží pro nahrávání stereo signálů
Front	Pro připojení 2.0 nebo 2.1 kanálových reproduktorů. V nastavení prostorového zvuku, přičtěte přední reproduktory k tomuto konektoru.
Surround	Při 5.1 kanálovém uspořádání reproduktorů, připojte ke konektoru zadní reproduktory. V případě 7.1 kanálového uspořádání, zde připojte postranní satelity.
Center / Bass	Při 5.1 a 7.1 kanálovém uspořádání připojte středový / basový reproduktor.

Back (Zadní reproduktory)

Při 7.1 kanálovém uspořádání reproduktorů, připojte zadní reproduktory k tomuto konektoru. Tento konektor zůstane nepoužitý u 5.1 kanálového uspořádání!

Zadní strana::



S/PDIF IN (Vstup)

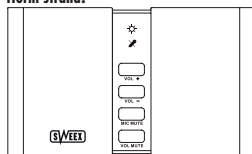
Slouží k připojení S/PDIF signálů pro nahrávání. Prosím, uvědomte si, že zvukovou kartu nelze používat jako přijímač, nelze ji propojit s vašim DVD přehrávačem, zařízením Xbox® nebo jiným a přehrávat zvuk na reproduktorech S/PDIF výstup, během provozu můžete vidět svítit červené světlo. V případě potíží s 5.1 / 7.1 kanálovým prostorovým zvukem z konektoru S/PDIF OUT, viz část řešení problémů v tomto návodu.

S/PDIF OUT (Výstup)

USB

Propojte USB konektor zvukové karty s vašim počítačem prostřednictvím dodaného kabelu.

Horní strana:



Power LED (Kontrolka napájení)

Kontrolka napájení zvukové karty z počítače.

Mic mute LED (Kontrolka ztišení mikrofonu)

Kontrolka ztlumení mikrofonního vstupu

Volume up (Zesílení)

Stiskněte tlačítko pro zesílení hlasitosti

Volume down (Zeslabení)

Stiskněte tlačítko pro zeslabení hlasitosti

Mic mute (Ztišení mikrofonu)

Tlačítko ztišení / vypnutí ztišení mikrofonního vstupu

Vol mute (Ztišení hlasitosti)

Tlačítko ztišení / vypnutí ztišení všech výstupů

Boční strana



Mic 2 (Mikrofon 2)

Sekundární mikrofonní vstup, ve stereo režimu je přiřazený na levý kanál.

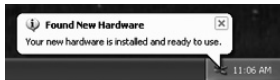
Mic 1 (Mikrofon 1)

Primární mikrofonní vstup, používaný pro mono nahrávání a jako pravý kanál ve stereo režimu.

Instalace softwaru

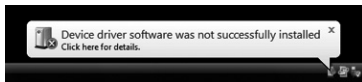
Připojte zvukovou kartu k USB portu vašeho počítače. Windows automaticky rozpoznají zařízení a zobrazí se následující zpráva:

Windows XP



Poznámka: Karta není připravena k použití! Je potřeba nainstalovat ovladače a software, ovladače a software dodaný s Windows XP nebude fungovat.

Vista



Tuto zprávu můžete bezpečně ignorovat.

Vložte Sweex CD-ROM do vaší mechaniky. Disk CD-ROM se spustí automaticky. Klepněte na "Drivers and Software for XP and Vista" (Ovladače a software pro XP a Vista) pro zahájení instalace.



Postupujte podle pokynů na obrazovce pro instalaci ovladače. Po dokončení instalace je nutné počítač restartovat.

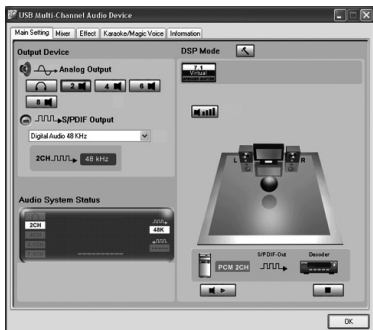
Vlastní použití

V případě úspěšné instalace a po restartu počítače uvidíte ikonu "USB Multi-Channel Audio Device" (USB multi-kanálové zvukové zařízení) v systémové liště vpravo dole na vaší obrazovce:

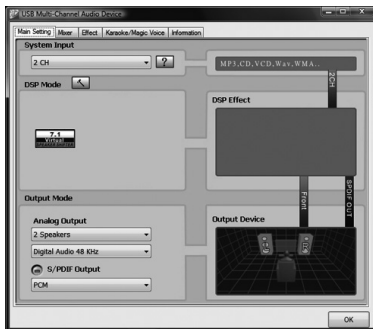


Poklepáním na ikonu spustíte software pro nastavení zvukové karty:

Windows XP



Windows Vista



Povede se automatické nastavení zvukové karty podle připojených reproduktorů (sluchátka / 2.0 nebo 2.1 / 5.1 / 7.1), ve většině případech nebude nutné nastavení upravovat. Pokud zjistíte, že karta nedetekovala všechny reproduktory, můžete změnit položku "Analog Output" (Analogový výstup) pro ruční nastavení správného počtu reproduktorů.


Poznámka:

Ve Windows Vista, musíte také změnit položku "System Input" (Systémový vstup) podle počtu připojených reproduktorů. Ve Windows XP, lze toto provést v nabídce Start - Control Panel (Ovládací panely) - Sound, Speech and Audio devices (Zvuky a zvuková zařízení) - Change the speaker settings (Změnit nastavení reproduktorů) - Advanced button (Pokročilé nastavení)

Odstalace

Software lze odinstalovat pomocí zástupce "Add or remove Programs" (Přidat nebo odebrat programy) v ovládacích panelech Windows XP, nebo zástupce "Programs" (Programy) v ovládacích panelech Vista.

Řešení problémů:

- **Mám 5.1 nebo 7.1 kanálové reproduktory a můj středový / basový kanál nefunguje nebo vydává velmi zdeformovaný zvuk.**
- > V takovém případě mohou být středový / basový kanál přehozené, otevřete software zvukové karty, uvidíte malou ikonu:
- 
- vedle nastavení vašeho reproduktoru v části Analog Output (Analogový výstup). Klepněte na ikonu, zaškrtněte políčko "Swap center / bass output" (Přehození středového / basového výstupu) a klepněte na OK.
- Nemohu přehrávat více než 2 kanály prostřednictvím S/PDIF výstupu
- > S/PDIF nepodporuje více než 2 kanály u běžného nekomprimovaného zvuku. Nejedná se o omezení zvukové karty, ale o samotné S/PDIF. Avšak lze přehrávat již zkomprimovaný 5.1 / 7.1 kanálový zvuk z DVD prostřednictvím S/PDIF výstupu. Pro povolení této funkce, vyhledejte "S/PDIF Passthrough" (S/PDIF propust) v nastavení softwaru vašeho DVD přehrávače a funkci zapněte.
- Zadržává se mi zvuk
- > To se může stát, pokud není k dispozici dostatečná USB šířka pásma pro zvukovou kartu. Vyzkoušejte připojení k jinému USB portu nebo prostřednictvím USB 2.0 rozbočovače nebo vyzkoušejte odpojení jiných USB zařízení.

Záruka

- Pro tento výrobek Sweex platí tříletá záruka od data koupě.
- V případě závady vraťte výrobek svému prodejci s popisem poruchy, dokladem o koupi a veškerým příslušenstvím.
- Záruka nebude uznána v případě zásahu do výrobku (jeho otevření), fyzického poškození, nesprávného používání, úprav, oprav neoprávněnými osobami a v případě používání výrobku k jinému účelu, než k jakému byl vyroben.
- Neposkytujeme podporu nebo záruku na dodávaný software, dobíjecí baterie a baterie. Záruku lze uplatnit pouze v prodejně, ve které jste výrobek zakoupili.

Všechny názvy výrobků a přidružená práva uvedená v této příručce jsou majetkem příslušných vlastníků.